



### MACHINE PREPARATION



#### Check Machine

Before operating the machine, verify the following:

- The tank is clean and free of debris.
- The wash arms, rinse arms, sump strainer, and scrap screen are all installed correctly.
- The standpipe is installed.



Standpipe



#### Check Chemical Supplies

- Check detergent and rinse-aid levels in containers.  
*(LT units also have sanitizer.)*
- Replace if empty and prime lines.

Before operating:

- Set the machine to "Automatic."
- Select the Cycle Settings.



"Automatic" Setting

Cycle Settings



#### Fill & Start Machine

- Close the door on the dishmachine.
- Flip the "Power" On/Power Off" button to "ON."
- "Power" light will illuminate.
- Unit will fill automatically.
- Allow wash water to reach operating temperature before continuing.
- An accurate rinse temperature will not display until unit is rinsing.



#### Check Operating Temperatures

Run a minimum of three cycles to raise water temps:

	LT	HH LT	All Other Units
Wash -	130°	120°	150°
Rinse -	130°	120°	180°

Note: "Cycle" light will illuminate during cycle.

Note: Opening and closing the door will cause the cycle to restart.

### PRE-SOAKING & WASHING



#### Pre-Scraping

- Dump and hand-scrape dishware to remove foodsoil and other debris.
- Soak in warm water if necessary to loosen food particles.
- Place scrapped ware into dishrack.
- Rinse ware with pre-rinse hose.



Pre-Rinse Hose



#### Pre-Soaking Utensils

- Fill sink with hot water and add presoak solution.
- Immediately place flatware in the sink.
- Soak flatware 15-30 minutes (no longer).
- Place flatware in proper rack and rinse.
- **DO NOT ALLOW PRESOAK SOLUTION IN DISHACHINE**
- Wash the flatware in dishmachine.



#### Washing and Storage

- When cycle is complete, remove and shake rack to remove excess water.
- Sort flatware into cylinders, handle down, and wash a second time.
- Place flatware in clean cylinders with handle up.



#### Washing a Rack of Ware

- All dishes, cups, and silverware should be placed in proper racks.

#### DO NOT OVERLOAD RACKS

- Slide a loaded rack of soiled ware into the machine.
- Close the door. Cycle begins automatically.
- At the end of the cycle, cycle light will turn off.
- Open the door and remove rack.



Cycle Light

### CLEAN-UP



#### Cleaning

- Turn machine off by flipping the "Power On/Power Off" switch to "OFF."
- Open the door and allow steam/heat to escape.
- Remove the standpipe and allow tub to drain (CAUTION: Wash tank water will be hot).
- Remove the sump strainer and scrap screen.
- Use a hand-scraper to scrape foodsoil into trash basket.
- Rinse with pre-rinse hose and replace.



#### Wash & Rinse Arms

- Remove all wash and rinse arms.
- Remove the end-caps from the arms.
- Clean nozzles with a brush.
- Use a small wire or toothpick to remove remaining debris or lime deposits from the nozzles.
- Flush the arms with water.
- Replace end-caps and ensure they have been tightened.



End-Cap



#### After Cleaning

- Spray or wipe out interior of the machine.
- Replace wash and rinse arms.
- Ensure sump strainer and scrap screen are clean and securely in place.
- Use stainless steel polish to clean and protect outside of dishmachine.



### DELIMING

1. Remove rinse arms and place in sink with deliming solution.
2. Disconnect or turn off all chemical feeder pumps.
3. Add deliming solution per chemical supplier's instructions.

4. Close the door and turn the machine on in MANUAL mode.
5. Run machine the period of time recommended by chemical supplier.
6. Wait five minutes, then inspect the inside of the machine.  
If the machine is not delimed, run again.

7. Run two cycles to remove residual deliming solution.
8. Drain and re-fill the machine.
9. Flush rinse arms with water and replace.

Manual:





## PREPARACIÓN DE LA MÁQUINA



### Revise la máquina

- Antes de operar la unidad, verifique lo siguiente:
- El tanque debe estar limpio y libre de residuos.
  - Los brazos de lavar y enjuagar, el cedazo del sumidero y el filtro de desechos deben estar correctamente instalados.
  - El tubo vertical debe estar instalado.



Tubo vertical



### Revise los suministros químicos

- Revise los niveles de detergente y abrillantador en los contenedores.  
*(Las unidades LT también tienen desinfectante).*
- Reponga si están vacíos y alimente las líneas.

Antes del funcionamiento:

- Fije la máquina en "Automatic" (Automático).
- Seleccione Cycle Settings (Configuración de ciclos).



Ajuste "Automatic" (Automático) Configuración de ciclos



### Llenado y arranque de la máquina

- Cierre la puerta del lavavajilla.
- Coloque el interruptor de encendido/apagado en "ON".
- Se encenderá la luz de alimentación.
- La unidad se llenará automáticamente.
- Deje que el agua alcance la temperatura operativa antes de continuar.
- No aparecerá en pantalla una temperatura de enjuague precisa hasta que la unidad esté enjuagando.



### Revise las temperaturas operativas

Opere la máquina un mínimo de tres ciclos para elevar la temperatura del agua:

	LT	HH LT	Todas las demás unidades
Lavar -	130°	120°	150°
Enjuagar -	130°	120°	180°

Nota: La luz "Cycle" (Ciclo) se encenderá durante el ciclo.

Nota: Si abre y cierra la puerta, el ciclo se reiniciará.

## PRE-REMOJO Y LAVADO



### Pre-limpieza

- Limpie y talle a mano los trastos para eliminar la suciedad de comida y otros residuos.
- Remoje en agua caliente si es necesario para aflojar las partículas de comida.
- Coloque los trastos tallados en la rejilla de trastos.
- Enjuague los trastos con la manguera de pre-enjuague.



Manguera de pre-enjuague



### Utensilios pre-remojo

- Llene el fregadero con agua caliente y agregue la solución de pre-remojo.
- Coloque inmediatamente los trastos en el fregadero.
- Remoje los trastos de 15 a 30 minutos (no más).
- Coloque los trastos en la rejilla apropiada y enjuague.
- **NO PERMITA QUE LA SOLUCIÓN DE PRE-REMOJO ENTRE A LA LAVADORA DE VAJILLAS.**
- Lave los trastos en la lavadora de vajillas.



### Lavado y almacenamiento

- Cuando el ciclo termine, saque y agite la rejilla para eliminar el exceso de agua.
- Acomode los trastos en cilindros, asas hacia abajo y lave una segunda vez.
- Coloque los trastos en cilindros limpios con el asa hacia arriba.



### Lavado de una rejilla de trastos

- Todos los platos, tazas, cucharas, cuchillos y tenedores deben colocarse en rejillas adecuadas.
- **NO SOBRECARGUE LAS REJILLAS**
- Deslice una rejilla cargada de platos sucios en la máquina.
- Cierre la puerta. El ciclo de lavado comienza automáticamente.
- Al final del ciclo de lavado, la luz de ciclo se apagará.
- Abra la puerta y saque la rejilla.



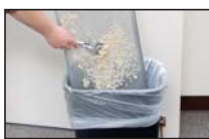
Luz de ciclo

## LIMPIAR



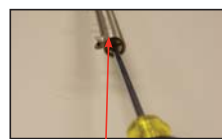
### Limpieza

- Apague la máquina fijando el interruptor de encendido/apagado en "OFF".
- Abra la puerta y deje que salga el vapor/calor.
- Quite el tubo vertical y déjelo drenar (PRECAUCIÓN: El agua del tanque el agua de la tina de lavado estará caliente).
- Quite el cedazo del sumidero y el filtro de desechos.
- Use una espátula manual para quitar la suciedad de alimentos en el bote de la basura.
- Enjuague con la manguera de pre-enjuague y vuelva a poner en su lugar.



### Brazos de lavar y enjuagar

- Quite todos los brazos de lavar y enjuagar.
- Retire los tapones de extremo de los brazos.
- Limpie las boquillas con un cepillo.
- Use un pequeño alambre o mondadientes para eliminar los residuos o depósitos de suciedad en las boquillas.
- Enjuague los brazos con agua.
- Vuelva a instalar los tapones de extremo y asegúrese de que estén bien apretados.



Tapón de extremo



### Después de la limpieza

- Enjuague o limpie el interior de la máquina.
- Vuelva a instalar los brazos de lavar y enjuagar.
- Asegúrese de que el cedazo del sumidero y el filtro de desechos estén limpios y bien puestos en su lugar.
- Utilice cera para acero inoxidable para limpiar y proteger el exterior de la máquina.



## DESCALCIFICACIÓN

1. Retire los brazos de enjuague y colóquelos en el fregadero con una solución de descalcificación.
2. Desconecte o apague las bombas de suministro de químicos.
3. Agregue la solución de descalcificación siguiendo las instrucciones del fabricante del químico.

4. Cierre la puerta y ponga la máquina en el modo MANUAL.
5. Haga funcionar la máquina por el periodo de tiempo recomendado por el fabricante del químico.
6. Espere cinco minutos y luego inspeccione el interior de la máquina. Si la máquina no se ha descalcificado, hágala funcionar nuevamente.

7. Haga funcionar la máquina dos ciclos para eliminar los residuos de la solución de descalcificación.
8. Drene y rellene la máquina.
9. Lave los brazos de enjuagar con agua y vuelva a instalarlos.

Manual:

